

Интеграция системы «iBank 2» с программой «1С Бухгалтерия 7.7»

Руководство пользователя

Версия 2.0.12

Содержание

Введение	2
Настройка импорта/экспорта документов в программе «1С:Бухгалтерия»	3
Настройки клиентского АРМ	6
Экспорт документов из программы «1С:Бухгалтерия»	8
Экспорт документов из клиентского АРМ	10

Введение

Система «iBank 2» предназначена для предоставления клиентам банка (юридическим и физическим лицам) полного спектра банковских услуг по удаленному управлению счетами. С помощью АРМ «Internet-Банкинг для корпоративных клиентов», «РС-Банкинг для корпоративных клиентов» (далее — клиентских АРМ) системы «iBank 2» клиент может создавать и отправлять в банк электронные финансовые документы с целью поручить банку их исполнение.

Клиентский АРМ может быть интегрирован с бухгалтерскими программами, используемыми клиентом, в частности, с программой «1С:Бухгалтерия», благодаря механизму экспорта и импорта информации. Клиент получает возможность производить следующие действия:

- выгружать в клиентский АРМ платежные поручения, созданные в «1С:Бухгалтерия», для передачи в банк;
- выгружать из клиентского АРМ выписки по расчетным счетам для работы с ними в «1С:Бухгалтерия».

Данное руководство подробно описывает процедуры обмена данными между клиентским АРМ системы «iBank 2» и программой «1С:Бухгалтерия» версии 7.7. Для других версий программы «1С:Бухгалтерия» используйте руководство пользователя, прилагаемое к конкретной версии программы.

Настройка импорта/экспорта документов в программе «1С:Бухгалтерия»

Платежные поручения экспортируются из программы «1С:Бухгалтерия» в виде текстового файла. Для настройки импорта/экспорта документов выполните следующие действия:

- Вызовите окно **Импорт/экспорт платежных документов**. Внешний вид окна **Импорт/экспорт платежных документов** представлен на [рис. 1](#).

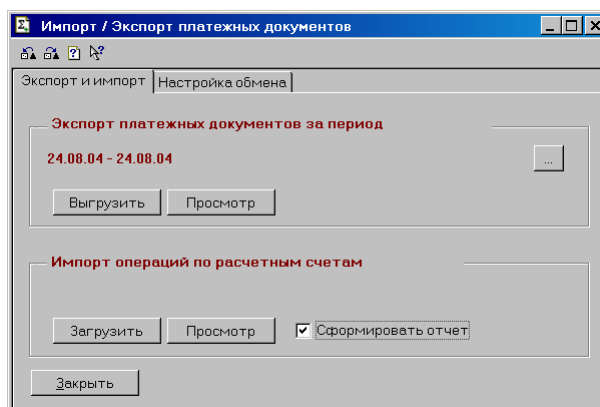


Рис. 1. Окно **Импорт/экспорт платежных документов**. Закладка **Экспорт и импорт**

Данное окно можно вызвать следующими способами:

1. Вызовите журнал «Платежные документы» (**Меню** → **Журналы** → **Платежные документы**) и нажмите кнопку **1С:Предприятие – Клиент банка**. (см. [рис. 2](#)).

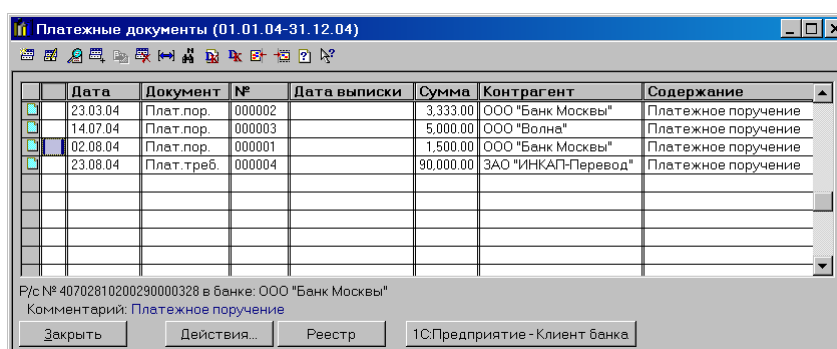

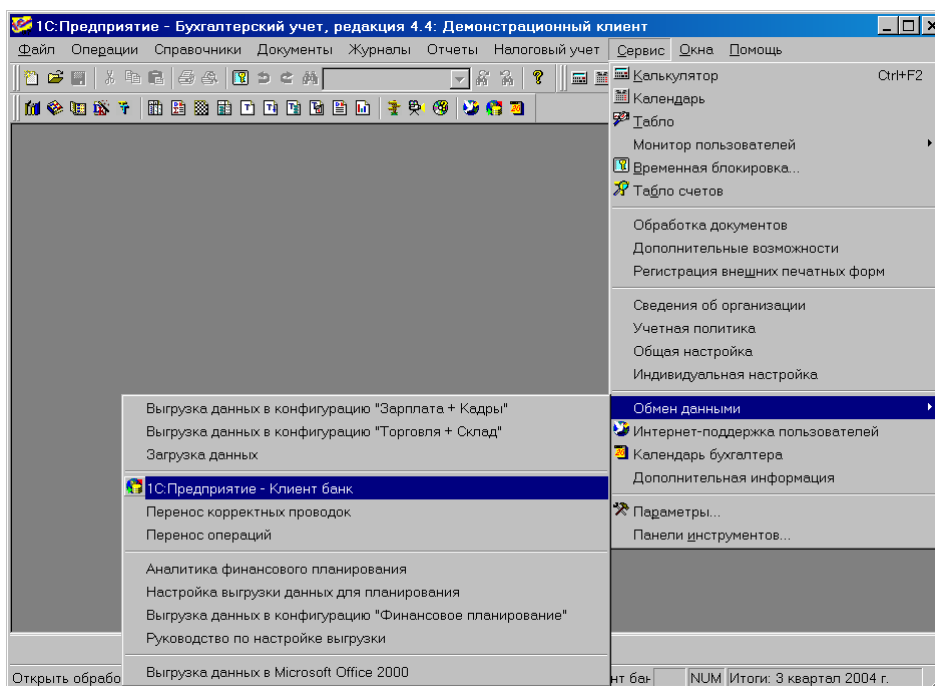
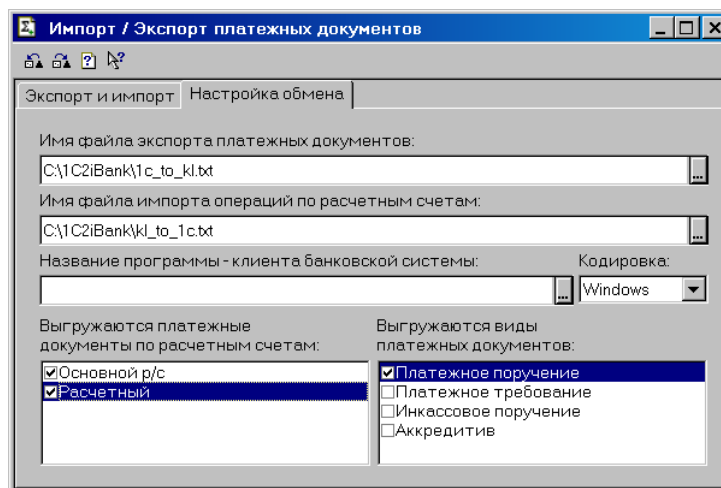


Рис. 2. Вызов окна **Импорт/экспорт платежных документов** с помощью журнала «Платежные документы»

2. Выберите соответствующий пункт меню: **Меню** → **Сервис** → **Обмен данными** → **1С:Предприятие – Клиент банка**. (см. [рис. 3](#));
 3. Нажмите кнопку  **1С:Предприятие – Клиент банка** панели инструментов.
- В окне **Импорт/экспорт платежных документов** перейдите на закладку **Настройка обмена** (см. [рис. 4](#)).

Рис. 3. Вызов окна **Импорт/экспорт платежных документов** с помощью менюРис. 4. Окно **Импорт/экспорт платежных документов**.

- На закладке **Настройка обмена** заполните следующие поля:

Имя файла экспорта платежных документов — имя текстового файла, в который будут выгружаться платежные поручения для загрузки в iBank 2, с указанием пути к этому файлу. Указанные здесь файл и путь к нему должны соответствовать аналогичным данным в настройках импорта клиентского АРМ системы «iBank 2» (см. [стр. 6](#)).

Имя файла импорта операций по расчетным счетам — имя текстового файла выписок по счетам, выгруженных из iBank 2. Указанные здесь файл и путь к нему

должны соответствовать аналогичным данным в настройках экспорта клиентского АРМ системы «iBank 2» (см. [стр. 6](#)).

Название программы – клиента банковской системы — название программы, записываемое в файл выгрузки. Введите вручную название iBank 2.

Кодировка — кодировка файлов обмена. iBank 2 использует кодировку Windows.

Выгружаются документы по расчетным счетам — в списке расчетных счетов необходимо отметить виды счетов, которые обслуживает программа удаленного банковского обслуживания. Поскольку механизмы обмена iBank 2 и «1С:Бухгалтерия» не позволяют производить выгрузку документов по валютным счетам, то следует выбрать поле **Основной р/с**.

Выгружаются виды платежных документов — в списке видов документов необходимо отметить **Платежное поручение**.

Настройки клиентского АРМ

Настройка клиентского АРМ осуществляется в окне **Настройки**, вызываемом из меню: **Меню** → **Настройки** → **Общие**. Внешний вид окна представлен на [рис. 5](#).

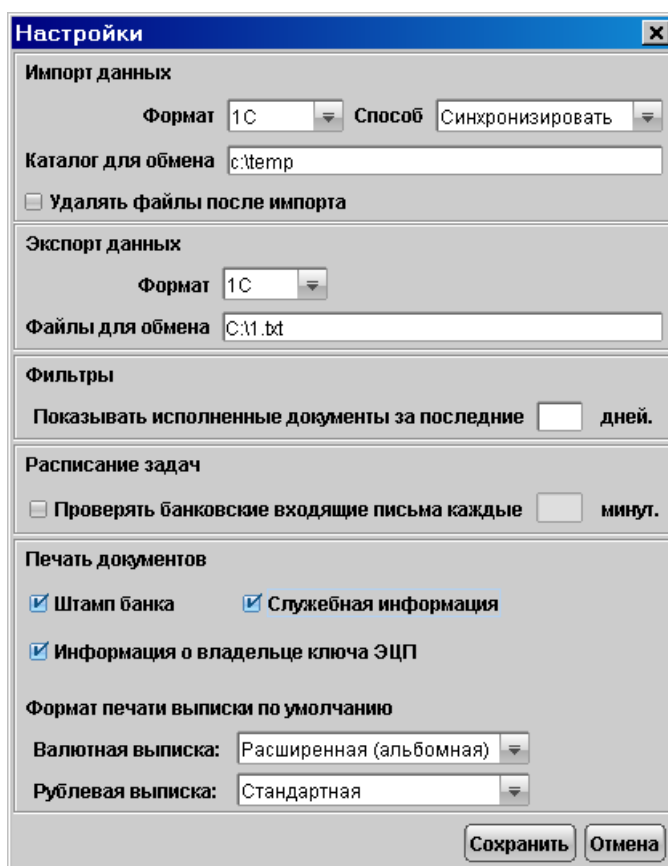


Рис. 5. Окно **Настройки**

Для настройки импорта документов выполните следующие действия:

- Задайте формат импортируемых данных;
- Укажите полный путь к каталогу, из которого будут загружаться файлы импорта;
- Выберите из списка требуемый способ импорта. Если необходимо просто добавить документы, импортируемые из «1С:Бухгалтерия», выберите способ **Добавить**. Если выбран способ **Синхронизировать**, то выполняются следующие действия:
 - документы iBank 2, имеющие статус **Новый**, которые присутствуют в файле импорта, заменяются на импортируемые документы;
 - документы iBank 2, имеющие статус **Новый**, которые отсутствуют в файле импорта, удаляются;
 - документы iBank 2, имеющие статус **Подписан** или **Доставлен**, остаются без изменений.


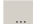
Для настройки экспорта документов выполните следующие действия:

- Задайте формат файлов, экспортируемых из клиентского АРМ;
- Укажите полный путь к файлу, в который будут экспортироваться данные.

При сохранении настроек (кнопка **Сохранить**) система сообщает об успешном сохранении профиля.

Формат 1С используется программой «1С:Бухгалтерия». Для формата 1С в текущей версии iBank 2 предусмотрен импорт платежных поручений и экспорт выписок по счетам.

Экспорт документов из программы «1С:Бухгалтерия»

Для выгрузки платежных поручений вызовите окно **Импорт/экспорт платежных документов** (см. рис. 1), используя журнал «Платежные документы», соответствующий пункт меню или кнопку  панели инструментов. После осуществления необходимых настроек в окне **Импорт/экспорт платежных документов** перейдите на закладку **Экспорт и импорт**, с помощью кнопки  выберите период, за который необходимо выгрузить платежные поручения, и нажмите кнопку **Выгрузить**. Формируется текстовый файл выгрузки, который можно просмотреть, нажав кнопку **Просмотр** (см. рис. 6).

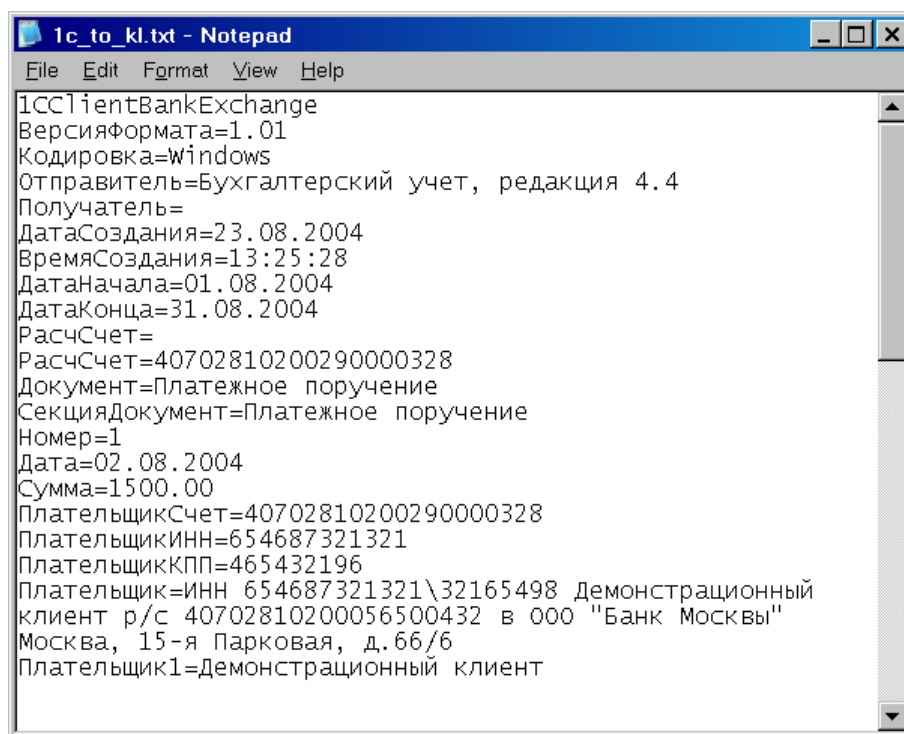



Рис. 6. Текстовый файл с экспортированным платежным поручением

После этого файл выгрузки можно импортировать в клиентский АРМ. Перед импортом платежных поручений в клиентский АРМ проверьте настройки импорта клиентского АРМ (см. рис. 5) и убедитесь в том, что в каталоге для импорта находятся нужные файлы платежных поручений в формате 1С (каждый файл может содержать в себе несколько платежных поручений).

Для импорта платежного поручения в клиентский АРМ выберите в дереве документов тип документов **Платежные поручения**, папку **Новые** и нажмите кнопку  панели инструментов. При этом на экран выведется окно **Импорт из формата 1С**, отражающее процесс импортирования файлов (см. рис. 7).

Данное окно отражает результат импорта документов. При появлении в этом окне сообщения об ошибке импорта двойным щелчком левой кнопки мыши на этом сообщении вызовите окно **Ошибка**, которое содержит описание ошибки импорта.

Наиболее распространена следующая ошибка: «Дата документа меньше/больше, чем разрешенная» — дата импортируемого документа не соответствует дате, разрешенной в iBank 2.

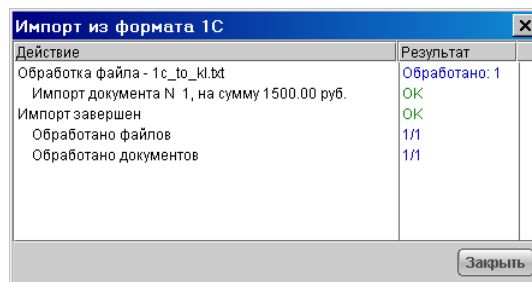



Рис. 7. Импорт платежного поручения формата 1С

Дата документа в iBank 2 не может отстоять от текущей даты более чем на определенное число дней; число дней определяется банком. Дату документов можно исправить непосредственно в импортируемом текстовом файле.

Экспорт документов из клиентского АРМ

В текущей версии iBank 2 экспорту подлежат только выписки по счетам. Перед экспортированием выписки в файл формата 1С проверьте настройки экспорта в клиентском АРМ (см. рис. 5) и получите необходимую выписку. Затем на информационной панели клиентского АРМ щелчком правой кнопки мыши вызовите контекстное меню и выберите в нем пункт **Экспорт** (см. рис. 8). Также экспорт выписки можно осуществить кнопкой  **Экспорт документов** панели инструментов.

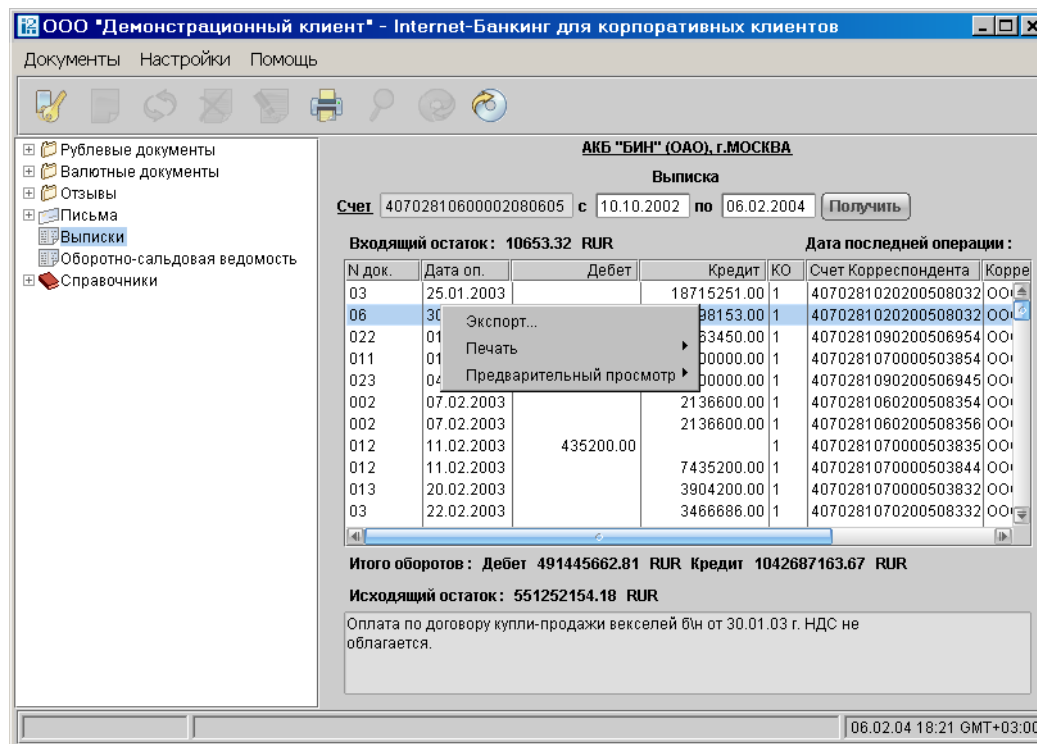


Рис. 8. Экспорт выписки в файл с помощью контекстного меню

В результате будет сформирован текстовый файл выгрузки, и система выведет на экран сообщение об успешном экспортировании выписки (см. рис. 9).

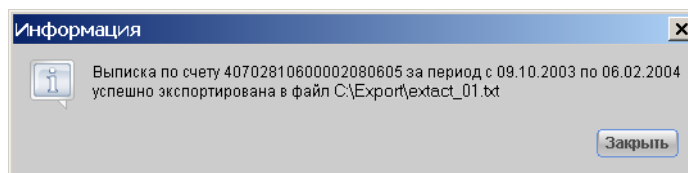


Рис. 9. Информационное окно с сообщением об успешном экспорте выписки в файл

Для загрузки экспортированной из iBank 2 выписки в программу «1С:Бухгалтерия» в окне **Импорт/экспорт платежных документов** (см. рис. 1) перейдите на закладку **Экспорт и импорт**, проставьте метку в поле **Сформировать отчет** и нажмите кнопку **Загрузить** (кнопка **Загрузить** будет недоступна, если файл, указанный в настройках импорта, не существует). Файл можно просмотреть, нажав кнопку **Просмотр**.

После завершения процедуры загрузки, на экране появится окно, содержащее отчет (в виде таблицы) о выгруженных документах. Двойным щелчком левой кнопки мыши на нужном документе в таблице можно вызвать окно **Операция по р/с**, которое содержит в себе загруженный документ (см. рис. 10).

	Дата	Документ	№	Дата выписки	Сумма	Контрагент	Содержание
	23.03.04	Плат.пор.	000002		3,333.00	ООО "Банк Москвы"	Платежное поручение
✓	04.06.04	Операция по р/с	135	04.06.04	2,742,609.00		
✓	06.06.04	Операция по р/с	2742	06.06.04	30,000.00		
✓	23.06.04	Операция по р/с	1111	23.06.04	6,654,221.00		
	14.07.04	Плат.пор.	000003		5,000.00	ООО "Волна"	Платежное поручение
	02.08.04	Плат.пор.	000001		1,500.00	ООО "Банк Москвы"	Платежное поручение
	23.08.04	Плат.треб.	000004		90,000.00	ЗАО "ИНКАП-Перевод"	Платежное поручение

Р/с № 40702810200290000328 в банке: ООО "Банк Москвы" ИР/с № 40702810200290000328 в банке: ООО "Банк Москвы"

Комментарий:

Закреть Действия... Реестр 1С:Предприятие - Клиент банка

Рис. 10. Отображение экспортированных выписок в 1С